



VÝROČNÍ ZPRÁVA 2020



Alzheimercentrum Filipov, z.ú.

OBSAH

1. ÚVODNÍ SLOVO	3
2. SÍŤ ALZHEIMERCENTRUM	4
3. ALZHEIMERCENTRUM FILIPOV, z.ú.	5
3.1. Identifikace zařízení	5
3.2. Představení specializovaného zařízení	6
3.3. Účel Alzheimercentra Filipov, z.ú.	6
3.4. Vize Alzheimercentra Filipov, z.ú.	6
4. REGISTROVANÉ POSKYTOVANÉ SOCIÁLNÍ SLUŽBY	7
4.1. Domov se zvláštním režimem	7
4.2. Denní stacionář	8
5. ALZHEIMERCENTRUM FILIPOV, Z.Ú. V ROCE 2020 Z HLEDISKA PROVOZU ZAŘÍZENÍ	10
6. AKTIVITY PRO KLIENTY V ROCE 2020	11
7. PŘIJATÉ DARY V ROCE 2020	13
8. ORGANIZAČNÍ STRUKTURA ZAŘÍZENÍ ALZHEIMERCENTRA FILIPOV, z.ú.	15
9. VÝZNAMNÉ UDÁLOSTI PO DATU ÚČETNÍ ZÁVĚRKY	16
10. PŘÍLOHY	17

1. ÚVODNÍ SLOVO

Celosvětová pandemie onemocnění covid-19 způsobená novým koronavirem SARS-CoV-2 zastínila i to, že na začátku roku 2020 skončila v Alzheimercentru Filipov, z.ú. rozsáhlá rekonstrukce pokojů klientů, které se staly plně bezbariérovými. Zvýšila se úroveň protipožární prevence i ochrany, získali jsme nový výtah, sesternu, jídelnu a další společenské prostory pro naše klienty.

Ve čtvrtek 12.3. 2020 byl vyhlášen první nouzový stav. My i klienti jsme si museli zvykat na nošení ochranných roušek – tenkrát „jenom“ látkových. Dostali jsme jich celkem několik set od lidí, kteří měli k Alzheimercentru jakoukoliv vazbu, ale i od těch, kteří jenom věděli, že naše zařízení existuje a tušili, že pomůcky budeme potřebovat.

Pandemie výrazně zasáhla do našich osobních i pracovních životů. Postavila nás do zcela nových situací, které jsme museli řešit bez možnosti využít zkušenosti a znalosti z předcházející dlouhodobé péče o naše klienty. Leckdy nám ke správnému postupu pomohla intuice, občas jsme byli překvapeni reakcemi těch, o které jsme v nezvyklých podmínkách pečovali, a i nadále pečujeme podle svého nejlepšího vědomí, svědomí a i možností.

Rok 2020 vnímám jako úspěšný, i když velice náročný. Ačkoliv se „covidová vlna“ nevyhnula ani našemu zařízení, ale díky přísným protiepidemickým opatřením jsme pandemii odolávali až do 30. prosince, kdy onemocněli první klienti.

Těším se a doufám, že v roce 2021 budeme mít možnost uspořádat „Zahradní slavnost“, setkat se s rodinami našich klientů a definitivně tak uzavřít nejen období rekonstrukce, ale i přísných protiepidemických opatření a postupně se vrátit k běžnému životu ve Filipově.

Jana Střihavková, ředitelka

2. SÍŤ ALZHEIMERCENTRUM

Skupina Alzheimercentrum byla založena v roce 1996 jako první specializované zařízení v České republice k poskytování komplexní kvalifikované péče osobám s Alzheimerovou chorobou a jinými typy demencí. V současné době poskytujeme odbornou péči ve 14 centrech napříč celou Českou republikou i na Slovensku.

Od svého založení Alzheimercentrum klade zásadní důraz na kvalitu poskytované péče a individuální přístup.

Řídíme se moderními terapeutickými postupy, vycházejícími z nejnovějších vědeckých poznatků, ale i zkušenostmi z dlouholeté praxe.

Náš odborný personál v péči a přístupu používá prvky bazální stimulace, validace a širokou škálu aktivizačních programů.



3. ALZHEIMERCENTRUM FILIPOV, z.ú.

3.1. Identifikace zařízení

Název zařízení:	Alzheimercentrum Filipov, z.ú.
Právní forma:	zapsaný ústav
Sídlo:	Zámecká 1/25, Čáslav
IČO:	28441397
DIČ:	CZ699003518
Bankovní spojení:	2111389222/2700
Ředitel:	Jana Střihavková, MBA
Statutární orgán - ředitel:	Alzheimercentrum pp s.r.o.
Při výkonu funkce zastupuje:	Ing. Kamila Valštinyová
E-mail:	filipov@alzheimercentrum.cz
Web:	www.alzheimercentrum.cz



3.2. Představení specializovaného zařízení

Alzheimercentrum Filipov, z.ú. patří mezi domovy se zvláštním režimem a své služby nabízí již od roku 2008. Zájemci mohou řešit svou nelehkou životní situaci buď formou pobytové služby (kapacita 95 osob), nebo v denním stacionáři (kapacita 10 osob). Službu nabízí svým klientům ve všech stádiích onemocnění. Prostorné dvou a tří lůžkové pokoje s plně bezbariérovým, sociálním příslušenstvím zajišťují komfort a pohodlí. Celková rekonstrukce a modernizace všech interiérů byla dokončena v roce 2019.

Různé činnosti podporují a rozvíjejí u klientů jemnou motoriku i dlouhodobé paměťové dráhy. Terapie jsou poskytovány klientům v malých i větších skupinách, podle individuálních přání a potřeb každého klienta. Filipovští obyvatelé si mohou vybrat, zda chtějí například tvořit při arteterapii, vzpomínat u reminiscenční terapie, zacvičit si, nebo se pomazlit s pejsky na canisterapii. Vše s ohledem na to, aby byla péče dostatečně individualizovaná a zároveň adekvátně společenská.

3.3. Účel Alzheimercentra Filipov, z.ú.

Účelem Alzheimercentra Filipov, z.ú. je všestranně přispívat ke zlepšování a rozvoji kvality života osob s demencí. Alzheimercentrum Filipov, z.ú. se snaží o rozvoj duchovních a materiálních hodnot, které se vztahují k péči o osoby s demencí. Cílem organizace je aplikovatelnost individuálního přístupu a dodržování lidských práv u osob, které jsou znevýhodněny touto nemocí. Uplatňujeme moderní trendy i přístupy v sociální a zdravotní péči o osoby s demencí. Snažíme se také podporovat a rozvíjet potenciál pečujícího a ošetrovatelského personálu, který zajišťuje přímou péči.

3.4. Vize Alzheimercentra Filipov, z.ú.

Naší vizí je kvalitní a profesionální podpora lidí s demencí.

4. REGISTROVANÉ POSKYTOVANÉ SOCIÁLNÍ SLUŽBY

4.1. Domov se zvláštním režimem

Poslání

Domov se zvláštním režimem poskytuje komplexní a individuálně zaměřené, celoroční pobytové služby osobám s Alzheimerovou chorobou a jinými typy demence, které již nemohou zůstat ve svém vlastním domácím prostředí. Služba pro své klienty zajišťuje podporu, pomoc, péči ve všech oblastech života klienta, které klient není schopen zvládnout samostatně. Nabízí klientům možnost společenských kontaktů, poskytuje podporu při rozhodování, naplňování přání a vůle klienta s ohledem na jeho možnosti a schopnosti.

Cíle služby

- zajistit individuálně zjištěné a dojednané potřeby klienta v rámci jeho bio-psycho-sociálních a spirituálních zvyklostí
- poskytovat takovou míru podpory, kterou klient skutečně potřebuje, s ohledem na jeho možnosti a schopnosti
- podporovat udržení co nejužšího kontaktu s rodinou a blízkými klienta

Zásady poskytované služby

- individuální přístup – uznání jedinečnosti osobnosti klienta a poskytování služby maximálně uzpůsobené jeho osobním zvyklostem a biografii
- podpora samostatnosti a nezávislosti klienta – zachovávání optimální míry soběstačnosti, nezávislosti a odpovědnosti dokud a pokud to jde
- respekt a úcta k člověku – dodržování zásad slušného chování a etických zásad, včetně empatického, akceptujícího přístupu a dodržování diskrétnosti a soukromí klienta
- bezpečné a příjemné prostředí – zajištění důstojných podmínek pro poskytování služby se snahou co nejvíce zachovat přirozený způsob života klienta

Cílová skupina

Osoby s Alzheimerovou chorobou a ostatními typy demence od 40 let věku, které mají snížené schopnosti svou nepříznivou sociální situaci zvládat a řešit a potřebují pravidelnou pomoc druhé osoby.

4.2. Denní stacionář

Posláním denního stacionáře je poskytování kvalitní, individuálně zaměřené služby lidem, kteří se v důsledku svého zdravotního stavu ocitli v nepříznivé sociální situaci, a to tak, aby byly zajištěny jejich bio-psycho-socio-spirituální potřeby a oni mohli co nejdéle setrvat ve svém domácím prostředí.

Cíle služby

- poskytování kvalitní sociální služby na základě plánování, vycházející z individuálních potřeb uživatelů a poskytování co nejkvalitnější péče vzhledem k cílové skupině
- ochrana práv uživatelů
- vytvoření příjemného a vstřícného prostředí
- podpora udržení co nejužšího kontaktu s rodinou a blízkými
- podpora způsobu života, který se co nejvíce blíží dosavadnímu způsobu života uživatele
- zajištění bezpečné a odborné služby
- snižování následků nepříznivé situace klientů, pro kterou nás vyhledali
- podpora uživatelů služby v soběstačnosti
- práce s uživatelem a jeho biografií

Zásady poskytované služby

- ochrana práv klientů
- vytvoření příjemného, vstřícného a bezpečného prostředí
- zajištění odborné služby se zaměřením na individuální potřeby klientů

Cílová skupina

Cílovou skupinou jsou osoby s chronickým duševním onemocněním, osoby s jiným zdravotním postižením, osoby s kombinovaným postižením, osoby se zdravotním postižením od 27 let věku.

5. ALZHEIMERCENTRUM FILIPOV, Z.Ú. V ROCE 2020 Z HLEDISKA PROVOZU ZAŘÍZENÍ

Obsazenost zařízení

Průměrná obsazenost v roce 2020 byla 93 %. Vývoj obsazenosti zařízení byl v průběhu roku stabilní, a to i s ohledem na vyčlenění a nevyužití lůžek pro přidanou izolaci klientů s příznaky onemocnění covid-19, která z tohoto důvodu nebyla obsazená.

Personál

S ohledem na náročnost vykonávané přímé péče je patrná drobná míra fluktuace pracovníků.

Snahou organizace je nabízet stabilní zázemí, pořádat vzdělávací aktivity a vážit si svých zaměstnanců.

V rámci vzdělávání podporujeme pracovníky na všech pracovních pozicích, aby reflektovali trendy pro danou oblast a přenášeli získané znalosti do praxe.

V roce 2020 se kladl důraz hlavně na edukaci v oblasti používání OOPP, postupech a dodržování všech protiepidemických opatření v souvislosti s šířením onemocnění covid-19 způsobené novým koronavirem SARS-CoV-2 a psychohygienu.

6. AKTIVITY PRO KLIENTY V ROCE 2020

Spektrum nabízených aktivit se snažíme nabízet v maximální možné míře s ohledem na nastavená protiepidemická opatření reflektující nařízení a doporučení vlády České republiky a bezpečnostní rady státu, MPSV, MZČR a dalších vyšších autorit z důvodu celosvětové pandemie onemocnění covid-19. Prováděné aktivity jsou přizpůsobeny schopnostem našich klientů, jsou přiměřené jejich věku, zdravotnímu stavu a pohlaví. Upustili jsme od skupinových aktivizací, snažíme se je nahrazovat individuálními návštěvami na pokojích formou práce s jednotlivcem, nebo v malých skupinách za dodržení výše uvedeného.

Akce i denní život je zdokumentovaný fotografiemi, které jsou k dispozici na webových stránkách našeho zařízení, v našem Zpravodaji i na sociální síti facebook.

Terapeutické postupy a aktivizační péče

- bazální stimulace
- muzikoterapie
- reminiscenční terapie
- kognitivní trénink
- léčebný tělocvik
- canisterapie

Aktivity, které v roce 2020 proběhly:

I přes nastavená protiepidemická opatření bylo naší snahou přizpůsobit nabídku volnočasových aktivit potřebám a přáním klientů. Kromě volnočasových aktivit k ulehčení situace přispěla podpora kontaktu klientů s rodinou pomocí moderních technologií (videohovory - WhatsApp, Skype).

Tematické dny, týdny

Únor	sv. Valentýn
Březen	Oslava MDŽ
Duben	Velikonoce
Květen	Den matek
Červenec	Hygienická opatření v souvislosti s Covid-19
Prosinec	Advent, Mikulášská nadílka, Štědrý den, Silvestr

Další akce

V roce 2020 jsme se zapojili do mezigeneračních aktivit, které realizuje společnost Mezi námi, o.p.s. Z důvodu pandemie covid-19 probíhali veškeré mezigenerační aktivity na dálku. Pro velký úspěch budeme v mezigenerační spolupráci pokračovat.

Díky součinnosti Mezi námi, o.p.s. se souborem Cirka La Putika si naši klienti zpříjemnili čas poslechem pořadu (La)dění.

Klienty v průběhu roku těšili video-pozdravy dětí a žáků z různých koutů České republiky, kteří spolupracují s Mezi námi, o.p.s.

Rok spolupráce s Mezi námi, o.p.s. završilo vlastnoručně vyrobené přání od žáků ZŠ Husova Čáslav.

7. PŘIJATÉ DARY V ROCE 2020

Děkujeme všem dárcům, kteří nás i v roce 2020 finančně podpořili. Jmenovitě:

Ing. Eva Matějková

Dentimed s.r.o.

Ing. Marie Slovinská

pí Roudová Vlasta

p. Šaroch Vladimír

Nadace Charty 77

Teta drogerie s.r.o.

Rádi bychom poděkovali všem těm, kteří nás podpořili v podobě darů v nelehkém období pandemie covid-19 způsobené novým koronavirem SARS-CoV-2. Velice si toho vážíme.

7.1. Dotace

Úřad práce České republiky

Vyhrazení společensky účelného pracovního místa a poskytnutí příspěvku spolufinancovaného ze státního rozpočtu a Evropského sociálního fondu.



Evropská unie
Evropský sociální fond
Podporujeme vaši budoucnost



Středočeský kraj

Spolufinancování sociálních služeb zařazených do krajské sítě sociálních služeb ve Středočeském kraji. Dotace/příspěvek na financování sociální služby Domov se zvláštním režimem - Alzheimercentrum Filipov, z.ú. k zajištění poskytování sociální

služby, tedy činnosti nebo souboru činností podle zákona č.108/2006 Sb., zajišťující pomoc a podporu osobám za účelem sociálního začlenění nebo prevence sociálního vyloučení na období, kterým je rok 2020.

Středočeský kraj

Ministerstvo práce a sociálních věcí

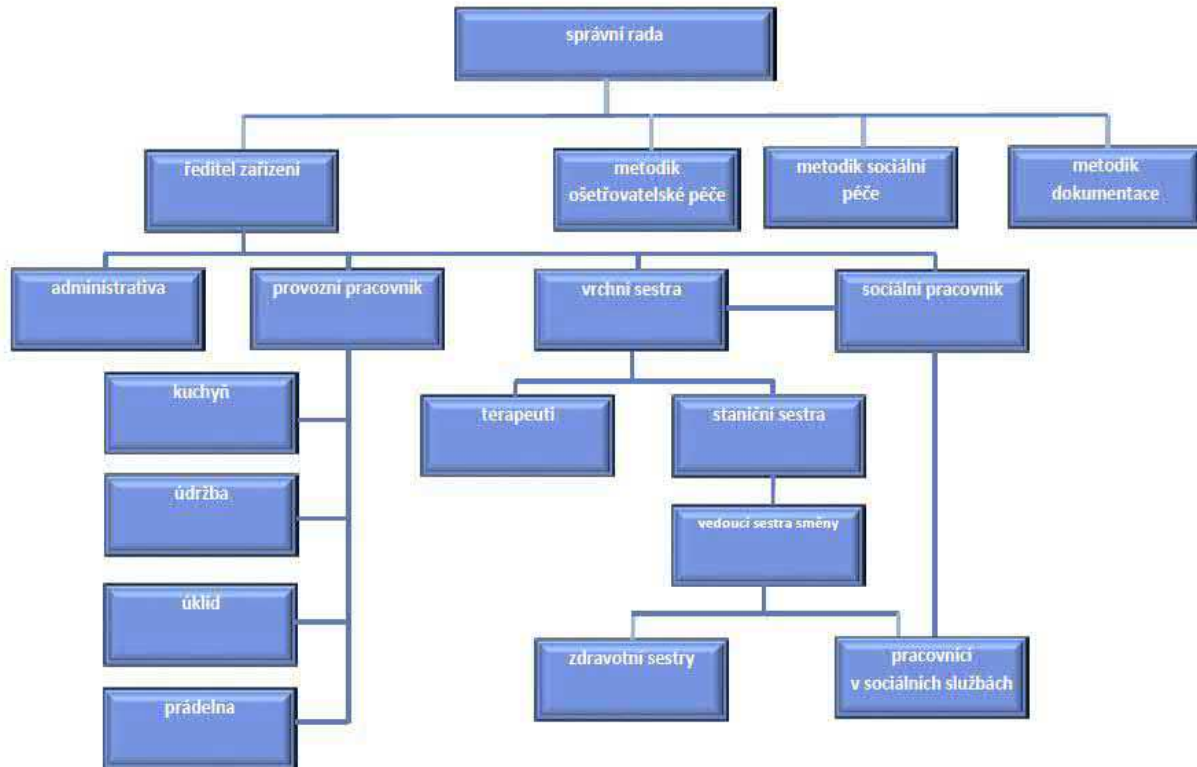
Poskytnutí dotace z kapitoly 313 – MPSV státního rozpočtu na rok 2020

Financování zvýšených provozních výdajů a sanaci výpadku příjmu v souvislosti s přijímáním karanténních, mimořádných a krizových opatření v sociálních službách v souvislosti s epidemií Covid-19.

Kompenzační bonus D, E a E+



8. ORGANIZAČNÍ STRUKTURA ZAŘÍZENÍ ALZHEIMERCENTRA FILIPOV, z.ú.



9. VÝZNAMNÉ UDÁLOSTI PO DATU ÚČETNÍ ZÁVĚRKY

Očkování je v současné době nejúčinnější, bezpečný a jediný nástroj ke zvládnutí závažné pandemie. Během prvního kvartálu 2021 bylo v našem centru zahájeno očkování klientů i zaměstnanců proti covid-19.

10. PŘÍLOHY

Nedílnou součástí této výroční zprávy jsou Přílohy, které tvoří:

Rozvaha k 31. 12. 2020

Výkaz zisků a ztrát za rok 2020

Příloha účetní závěrky za rok 2020

Zpráva auditora za rok 2020

ROZVAHA V PLNÉM ROZSAHU
K 31. 12. 2020
(v celých tisících Kč)

Označení	Popis	Stav k 1. dni účetního období	Stav k poslednímu dni účetního období
	AKTIVA		
A.	Dlouhodobý majetek celkem	19.688	15.789
II.	Dlouhodobý hmotný majetek celkem	5.170	6.501
4.	Hmotné movité věci a jejich soubory	2.355	1.665
7.	Drobný dlouhodobý hmotný majetek	2.815	4.836
III.	Dlouhodobý finanční majetek celkem	16.539	12.151
5.	Ostatní dlouhodobé zápůjčky	16.539	12.151
6.	Ostatní dlouhodobý finanční majetek	0	0
IV.	Oprávký k dlouhodobému majetku celkem	-2.021	-2.863
7.	Oprávký k samostatným hmotným movitým věcem a souborům hmotných movitých věcí	-1.858	-1.013
10.	Oprávký k drobnému dlouhodobému hmotnému majetku	-163	-1.850
B.	Krátkodobý majetek celkem	86.712	84.696
I.	Zásoby celkem	79	79
1.	Materiál na skladě	79	79
II.	Pohledávky celkem	86.453	84.402
1.	Odběratelé	3.937	8.690
4.	Poskytnuté provozní zálohy	74	0
8.	Daň z příjmů	1.594	1.594
17.	Jiné pohledávky	75.676	74.853
18.	Dohadné účty aktivní	5.172	96
19.	Opravná položka k pohledávkám	0	-831
III.	Krátkodobý finanční majetek celkem	125	201
1.	Peněžní prostředky v pokladně	81	58
3.	Peněžní prostředky na účtech	94	143
7.	Peníze na cestě	-50	0
IV.	Jiná aktiva celkem	55	14
1.	Náklady příštích období	43	14
2.	Příjmy příštích období	12	0
	Aktiva celkem	106.400	100.485
	PASIVA		
A.	Vlastní zdroje celkem	66.845	66.995
II.	Výsledek hospodaření celkem	66.845	66.995
1.	Účet výsledku hospodaření	0	150
2.	Výsledek hospodaření ve schvalovacím řízení	300	0
3.	Nerozdělený zisk, neuhrazená ztráta minulých let	66.545	66.845
B.	Cizí zdroje celkem	39.555	33.490
III.	Krátkodobé závazky celkem	39.430	33.490
1.	Dodavatelé	33.398	19.822
4.	Ostatní závazky	291	210
5.	Zaměstnanci	1.771	1.886
7.	Závazky k institucím sociálního zabezpečení a veřejného zdravotního pojištění	1.000	1.123
9.	Ostatní přímé daně	276	323
17.	Jiné závazky	2.014	3.202
22.	Dohadné účty pasivní	680	6.924
IV.	Jiná pasiva celkem	125	0
2.	Výnosy příštích období	125	0
	Pasiva celkem	106.400	100.485

Alzheimercentrum Filipov, z.ú.
Zámecká 1/25
Čáslav - Filipov
286 01

IČO: 284 41 397

ROZVAHA V PLNÉM ROZSAHU
K 31. 12. 2020
(v celých tisících Kč)

Podpisový záznam:



IDENTIFIKACE AUDITORA
BDO Audit s.r.o.
IČ: 45314381
Auditorské oprávnění KAČR 018

**VÝKAZ ZISKU A ZTRÁTY V PLNÉM ROZSAHU
(DRUHOVÉ ČLENĚNÍ)
ZA ÚČETNÍ OBDOBÍ OD 1. 1. 2020 DO 31. 12. 2020
(v celých tisících Kč)**

Označení	Popis	Činnost hlavní	Činnost hospodářská	Celkem
A.	Náklady			
I.	Spotřebované nákupy a nakupované služby	35 858	0	35 858
1.	Spotřeba materiálu, energie a ostatních neskladovaných dodávek	5 278	0	5 278
3.	Opravy a udržování	307	0	307
4.	Náklady na cestovné	4	0	4
5.	Náklady na reprezentaci	13	0	13
6.	Ostatní služby	30 256	0	30 256
III.	Osobní náklady	37 675	0	37 675
10.	Mzdové náklady	28 070	0	28 070
11.	Zákonné sociální pojištění	9 140	0	9 140
13.	Zákonné sociální náklady	465	0	465
IV.	Daně a poplatky	4	0	4
15.	Daně a poplatky	4	0	4
V.	Ostatní náklady	6 226	0	6 226
19.	Kurové ztráty	11	0	11
22.	Jiné ostatní náklady	6 215	0	6 215
VI.	Odpisy, prodaný majetek, tvorba a použití rezerv a opravných položek	1 672	0	1 672
23.	Odpisy dlouhodobého majetku	841	0	841
27.	Tvorba a použití rezerv a opravných položek	831	0	831
	Náklady celkem	81 435	0	81 435
B.	Výnosy			
I.	Provozní dotace	7 105	0	7 105
1.	Provozní dotace	7 105	0	7 105
II.	Přijaté příspěvky	12 806	0	12 806
3.	Přijaté příspěvky (dary)	12 806	0	12 806
III.	Tržby za vlastní výkony a za zboží	61 276	0	61 276
IV.	Ostatní výnosy	398	0	398
8.	Kurové zisky	387	0	387
10.	Jiné ostatní výnosy	11	0	11
	Výnosy celkem	81 585	0	81 585
C.	Výsledek hospodaření před zdaněním	150	0	150
D.	Výsledek hospodaření po zdanění	150	0	150

Sestaveno:

11. 5. 2021

Podpisový záznam:

IDENTIFIKACE AUDITORA
BDO Audit s.r.o.
IČ: 45314381
Auditorské oprávnění KAČR 018

PŘÍLOHA ÚČETNÍ ZÁVĚRKY
zapsaného ústavu
Alzheimercentrum Filipov, z.ú.
k 31.12.2020
(údaje v tis. Kč)

I. Základní údaje

I.1 Popis účetní jednotky

Název:	Alzheimercentrum Filipov, z.ú.
Sídlo:	Zámecká 1/25, 286 01 Čáslav - Filipov
Právní forma:	zapsaný ústav
IČ:	284 41 397
Datum vzniku:	2. září 2008
Předmět činnosti:	<ul style="list-style-type: none">- zdravotní péče- rehabilitační péče- ambulantní zdravotní péče- sociální služby- půjčování rehabilitačních pomůcek- nákup a prodej pro uživatele služeb- domácí zdravotní péče- poskytování služeb osobního charakteru a pro osobní hygienu- poskytování pro domácnost, žehlení, opravy a údržba oděvů, bytového textilu a osobního zboží.- poskytování služby péče o dítě v dětské skupině- stravování- ubytovací služby- zprostředkování obchodu a služeb- mimoškolní výchova a vzdělávání, pořádání kurzů, školení, včetně lektorské činnosti- masérské, rekondiční a regenerační služby, včetně bazénu whirlpool- tlumočnické služby- průvodcovské služby

I.2 Zakladatelé zapsaného ústavu (dále jen „z.ú.“)

Alzheimercentrum pp s.r.o., Sokolovská 675/9 , PSČ 186 00 Praha 8
Identifikační číslo: 272 44 121

I.3 Změny a dodatky provedené v účetním období v rejstříku zapsaného ústavu:

V průběhu roku 2020 nedošlo ke změnám v rejstříku.

I.4 Organizační struktura účetní jednotky a její zásadní změny v uplynulém účetním období:

Statutárním orgánem společnosti je ředitel. Dalšími orgány zapsaného ústavu jsou v souladu se zakládací listinou či statutem společnosti správní rada a revizor.

Při výkonu funkce ředitele zastupuje: Ing. Kamila Valštyňová

Orgány společnosti	Příjmení a jméno	Den vzniku funkce	Den zániku funkce
Ředitel	Alzheimercentrum PP s.r.o.	6.6.2018	
Správní rada- předseda	AC Supervisor I s.r.o.	6.6.2018	
člen	AC Supervisor II s.r.o.	6.6.2018	
člen	AC Supervisor III s.r.o.	6.6.2018	
revizor	Petra Poláčková	15.8.2018	

I.5 Majetková či smluvní spoluúčast účetní jednotky v jiných společnostech s 20% a více podílu na základním kapitálu

Společnost nemá majetkovou účast v jiných společnostech.

I.6 Zaměstnanci společnosti, osobní náklady

Osobní náklady v tis. Kč	2020	2019
Hrubé mzdy	27 284	22 944
DPP+ DPČ	786	960
Zákonné sociální pojištění	9 140	7 792
Ostatní sociální náklady	465	509
CELKEM	37 674	32 205

Počet zaměstnanců k 31.12.2020 činil 80 osob.

I.7 Vztahy s členy orgánů zapsaného ústavu

Odměny a funkční požitky členům statutárních, kontrolních orgánů byly poskytovány pravidelně měsíčně.

Společnost uzavřela obchodní vztahy s následujícími společnostmi, ve kterých jsou účastni členové statutárních, kontrolních nebo jiných orgánů účetní jednotky.

AC Estate Ostrava, s.r.o.
 Alzheimercentrum Admin s.r.o.
 Alzheimercentrum Černošice z.ú.
 Alzheimercentrum Česká Lípa z.ú.
 Alzheimercentrum Ostrava z.ú.
 Alzheimercentrum Jihlava z.ú.
 Alzheimercentrum Piešťany n.o.

Alzheimercentrum pp s.r.o.
Alzheimercentrum Prácheň z.ú.
Alzheimercentrum Průhonice z.ú.
AC Slovakia a.s.
Alzheimercentrum Zlosyň a.s.
Alzheimercentrum Zlosyň z.ú.
Průhonice Services, s.r.o.
Zámecký Hotel Filipov s.r.o.

I.8 Půjčky, úvěry, poskytnuté záruky a ostatní plnění (v peněžité i naturální formě) akcionářům, společníkům nebo členům statutárních, dozorčích a řídicích orgánů včetně bývalých členů.

V průběhu sledovaného období nebyla poskytnuta následující plnění výše uvedeným osobám (může jít např. o bezplatná užívání osobních aut, využití služeb poskytovaných účetní jednotkou, platby důchodového pojištění).

II. Použité účetní metody, obecné účetní zásady a způsoby oceňování

Předkládaná účetní závěrka společnosti byla zpracována na základě vyhlášky č. 504/2002 Sb., kterou se provádějí některá ustanovení zákona č. 563/1991 Sb., o účetnictví, ve znění pozdějších předpisů, pro účetní jednotky, u kterých hlavním předmětem činnosti není podnikání, pokud účtují v soustavě podvojného účetnictví.

Účetnictví respektuje obecné účetní zásady, především zásadu oceňování majetku historickými cenami, zásadu účtování ve věcné a časové souvislosti, zásadu opatrnosti a předpoklad o schopnosti účetní jednotky pokračovat ve svých aktivitách.

II.1 Způsob ocenění majetku

Dlouhodobý nehmotný a hmotný majetek

Dlouhodobým hmotným majetkem se rozumí majetek, jehož ocenění je vyšší než 40.000 Kč v jednotlivém případě a doba použitelnosti je delší než jeden rok.

Dlouhodobým nehmotným majetkem se rozumí majetek, jehož ocenění je vyšší než 60.000 Kč v jednotlivém případě a doba použitelnosti je delší než jeden rok.

Nakoupený dlouhodobý hmotný a nehmotný majetek je oceněn pořizovacími cenami, které jsou tvořeny cenou pořízení a výdaji spojenými s pořízením.

Technické zhodnocení, které by převýšilo u jednotlivého majetku v úhrnu za zdaňovací období částku 40.000 Kč, by zvyšovalo pořizovací cenu dlouhodobého majetku.

Dlouhodobý hmotný a nehmotný majetek vytvořený vlastní činností

Společnost nevytvářela ve sledovaném období dlouhodobý hmotný majetek.

Společnost nevytvářela ve sledovaném období dlouhodobý nehmotný majetek.

Ocenění příchovek a přírůstků zvířat

Společnost nevlastní chov zvířat.

Ocenění cenných papírů a majetkových účastí

Společnost nemá majetkové účasti.

Účtování zásob

Společnost o zásobách účtuje způsobem B.

Ocenění zásob

Zásoby jsou oceňovány pořizovací cenou. Pořizovací cena zahrnuje cenu pořízení a vedlejší pořizovací náklady (zejména celní poplatky, dopravné a skladovací poplatky při dopravě, provize a pojistné).

Způsob stanovení reprodukční pořizovací ceny

Nebyl uplatněn.

Vedlejší pořizovací náklady zahrnované do ocenění zásob

Vedlejší pořizovací náklady obsahují zejména celní poplatky, dopravné a skladovací poplatky při dopravě, provize a pojistné apod.

II.2 Změny oceňování, odpisování a postupů účtování

Ve sledovaném účetním období nedošlo v účetní jednotce oproti předcházejícímu období ke změnám v oceňování, odpisování a postupů účtování

II.3 Opravné položky k majetku

Společnost tvoří opravné položky k pohledávkám, které považuje za nedobytné, ve 100% výši a to v členění na zákonné opravné položky dle zákona o rezervách a účetní opravné položky.

II.4 Odpisování

Odpisový plán účetních odpisů dlouhodobého hmotného majetku vychází ze stanovené doby dle Zákona o daních z příjmu. Společnost eviduje účetní a daňové odpisy. Daňové odepisování se provádí zrychlenou metodou.

Odpisový plán účetních odpisů dlouhodobého nehmotného majetku vychází z předpokládané doby používání. Odpisy jsou stanoveny dle počtu let odepisování.

II.5 Přepočet cizích měn na českou měnu

Při přepočtu cizích měn na českou měnu používá společnost denní vyhlášený kurz ČNB ke dni účetního případu.

Majetek a závazky vyjádřené v cizí měně se k datu účetní závěrky přepočítávají na českou měnu denním kursem ČNB a zjištěné kursově rozdíly u pohledávek a závazků jsou proúčtovány do kurzových rozdílů aktivních a pasivních. Kursově rozdíly u majetku a závazků evidovaného v účtových skupinách 21, 22 a 26 jsou k datu sestavení účetní závěrky vykázány ve výkazu zisku a ztráty v oblasti finančních nákladů a výnosů.

II.6 Způsob stanovení reálné hodnoty u majetku a závazků oceňovaných reálnou hodnotou dle zák. o účetnictví

Nebylo použito ocenění reálnou hodnotou.

II.7 Daně

Při zjišťování daně z příjmů a použití daňových úlev společnost aplikuje postup dle § 18a odst. 5, zákona o daních z příjmů. Společnost v roce 2019 nevyužila úlevu na dani dle § 20, odst. 7, zákona o daních z příjmů.

Daň z příjmu právnických osob za rok 2010 činila:	2 497 tis. Kč
Daň z příjmu právnických osob za rok 2011 činila:	1 708 tis. Kč
Daň z příjmu právnických osob za rok 2012 činila:	1 695 tis. Kč
Daň z příjmu právnických osob za rok 2013 činila:	0
Daň z příjmu právnických osob za rok 2014 činila:	133 tis. Kč
Daň z příjmu právnických osob za rok 2015 činila:	1 421 tis. Kč
Daň z příjmu právnických osob za rok 2016 činila:	2 142 tis. Kč
Daň z příjmu právnických osob za rok 2017 činila:	3 188 tis. Kč
Daň z příjmu právnických osob za rok 2018 činila:	0 tis. Kč
Daň z příjmu právnických osob za rok 2019 činí:	0 tis. Kč
Daň z příjmu právnických osob za rok 2020 činí:	0 tis. Kč

Společnost neúčtuje o odložené dani z příjmu.

Společnost je od 1.1.2014 členem DPH skupiny se skupinovým DIČ: CZ699003518.

II.8 Finanční pronájem s následnou koupí najaté věci

Ke dni účetní závěrky společnost neneviduje žádnou smlouvu o finančním pronájmu s následnou koupí najaté věci.

III. Doplnující údaje k Rozvaze a k Výkazu zisků a ztrát**III.1 Položky významné pro hodnocení majetkové a finanční situace společnosti**

Významné položky jsou uvedeny v rozvaze a výkazu zisku a ztrát za dané období.

III.2 Doměrky daně z příjmů za minulá účetní období

Společnost neměla žádné doměrky daně z příjmu.

III.3 Dlouhodobé bankovní úvěry

Společnost nemá žádné dlouhodobé bankovní úvěry.

III.4 Krátkodobé bankovní úvěry

Společnost nemá žádné krátkodobé bankovní úvěry.

III.5 Rozpis přijatých dotací na investiční a provozní účely

Společnost přijala v průběhu roku 2020 dotace od ESFCR od krajských úřadů práce. Tyto dotace byly použity a krytí mzdových nákladů nových zaměstnanců za podmínek stanovených dotačním programem. Společnost přijala v průběhu roku 2020 dotaci od

Středočeského kraje a dále od MPSV a MZ na krytí zvýšených mzdových a provozních nákladů vzniklých onemocněním Covid19

III.6 Dlouhodobý hmotný a nehmotný majetek

Dlouhodobý hmotný majetek v tis. Kč

Pořizovací cena

Položky majetku	Stav k 31.12.2019	Přírůstky	Úbytky	Stav k 31.12.2020
Dlouhodobý hm. majetek	1 387	277	0	1 665
Dlouhodobý drobný maj.	3 783	1 052	0	4 836

Oprávký

Položky majetku	Stav k 31.12.2019	Přírůstky	Úbytky	Stav k 31.12.2020
Dlouhodobý hm. majetek	890	123	0	1 013
Dlouhodobý drobný maj.	1 131	718	0	1 850

Zůstatková cena

Položky majetku	Stav k 31.12.2019	Stav k 31.12.2020
Dlouhodobý hm. majetek	497	652
Dlouhodobý drobný maj.	2 652	2 986

Dlouhodobý nehmotný majetek v tis. Kč

Společnost nemá nehmotný majetek

III.7 Souhrnná výše majetku neuvedená v rozvaze

Veškerý majetek společnosti je vykazován v rozvaze.

III.8 Rozpis dlouhodobého hmotného majetku zatíženého zástavním právem

Společnost nemá dlouhodobý hmotný majetek zatížený zástavním právem.

III.9 Přehled majetku s výrazně vyšším tržním ohodnocením

Nebyl zjištěn.

III.10 Dlouhodobé majetkové cenné papíry a majetkové účasti

Společnost má dlouhodobý finanční majetek - Dlouhodobé zápůjčky ve výši 12 151 tis. Kč.

III.11 Krátkodobé pohledávky

Krátkodobé pohledávky v tis. Kč	31.12.2020	31.12.2019
Odběratelé	8 690	3 937
Poskytnuté provozní zálohy	0	74
Ostatní pohledávky	0	0
Pohledávky za zaměstnanci	0	0
Daně	1 594	1 594

Nároky na dotace	0	0
Jiné pohledávky	74 853	75 676
Opravná položka k pohledávkám	-831	0
Dohadné účty aktivní	96	5 172
CELKEM	84 402	86 453

Opravné položky k pohledávkám

Společnost vytváří opravné položky k pohledávkám.

Pohledávky kryté podle zástavního práva nebo jiným způsobem zajištěné

Společnost nemá pohledávky kryté podle zástavního práva.

Společnost nemá pohledávky po splatnosti.

III.12 Vlastní zdroje

Změny vlastních zdrojů v tis. Kč	31.12.2020	31.12.2019
Vlastní jmění	0	0
Oceňovací rozdíly z přecenění majetku a závazků	0	0
Fondy	0	0
Výsledek hospodaření minulých let	66 845	66 545
HV běžného období	150	300
Vlastní zdroje celkem	66 995	66 845

III.13 Krátkodobé závazky

Krátkodobé závazky v tis. Kč	31.12.2020	31.12.2019
Dodavatelé	19 822	33 398
Přijaté zálohy	0	0
Ostatní závazky	218	291
Zaměstnanci	1 886	1 771
Závazky k institucím pojištění	1 123	1 000
Daně	323	276
Jiné závazky	3 201	2 014
Dohadné účty pasivní	6 924	680
CELKEM	33 497	39 430

Společnost nemá závazky po lhůtě splatnosti.

III.14 Rezervy

Společnost nemá vytvořené rezervy.

III.15 Výnosy z běžné činnosti

Výnosy z běžné činnosti	31.12.2020	31.12.2019
- tuzemské v tis. Kč	61 276	52 724
- zahraniční v tis. Kč	0	0

Roční úhrn čistého obratu za rok 2010: 53 205 tis. Kč
Roční úhrn čistého obratu za rok 2011: 59 422 tis. Kč
Roční úhrn čistého obratu za rok 2012: 60 136 tis. Kč
Roční úhrn čistého obratu za rok 2013: 51 946 tis. Kč
Roční úhrn čistého obratu za rok 2014: 50 954 tis. Kč
Roční úhrn čistého obratu za rok 2015: 58 827 tis. Kč
Roční úhrn čistého obratu za rok 2016: 63 179 tis. Kč
Roční úhrn čistého obratu za rok 2017: 74 400 tis. Kč
Roční úhrn čistého obratu za rok 2018: 68 573 tis. Kč
Roční úhrn čistého obratu za rok 2019: 68 232 tis. Kč
Roční úhrn čistého obratu za rok 2020: 75 486 tis. Kč

Nejvýznamnější rozdíl mezi čistým obratem a výnosy z běžné činnosti činí příspěvky na péči, které jsou vykázány na řádku 45 výkazu zisku a ztráty a za rok 2020 dosáhly hodnoty 12 613 tis. Kč

III.16 Přijaté a poskytnuté dary a dárky

Společnost přijala finanční dary v úhrnné výši 193 tis. Kč.

III.17 Mimořádné položky nákladů a výnosů

Účetní jednotka ve sledovaném účetním neevidovala položky nákladů a výnosů, které by byly mimořádné svým objemem nebo původem. Obsah jednotlivých položek nákladů a výnosů je zřejmý z Výkazu zisku a ztrát.

III.18 Výdaje vynaložené v průběhu účetního období na výzkum a vývoj

Výzkum a vývoj nebyly prováděny.

III.19 Údaje o přeměnách

Přeměny neproběhly.

III.20 Základ daně zapsaného ústavu

Společnost při stanovení základu daně vychází z postupu stanového v zákoně o účetnictví.

III.21 Hospodářský výsledek

Společnost dosáhla hospodářského výsledku pouze z hlavní činnosti.

III.22 Způsob vypořádání výsledku hospodaření z předcházejících období

Výsledek hospodaření za rok 2019 byl převeden na účet nerozděleného zisku.

IV. Ostatní doplňující údaje

IV.1 Pohledávky nevyúčtované v účetnictví a neuvedené v rozvaze

Společnost neeviduje žádné potenciální pohledávky či významné aktivní soudní spory.

IV.2 Závazky nevyúčtované v účetnictví a neuvedené v rozvaze

Společnost neeviduje žádná ručení poskytnutá za závazky třetích osob, žádné zajišťovací směnky (vydané či avalované), ani jiné potenciální závazky vyplývající např. z titulu pasivních soudních sporů.

IV.3 Významné události po datu účetní závěrky

Po datu účetní závěrky nenastaly žádné významné události

Sestaveno dne: 11. 5. 2021


.....
Podpis statutárního zástupce

IDENTIFIKACE AUDITORA
BDO Audit s.r.o.
IČ: 45314381
Auditorské oprávnění KAČR 018

Zpráva nezávislého auditora

Správní radě Alzheimercentrum Filipov, z.ú.

Výrok auditora

Provedli jsme audit přiložené účetní závěrky ústavu Alzheimercentrum Filipov, z.ú., se sídlem Zámecká 1/25, 286 01 Čáslav - Filipov, identifikační číslo 284 41 397, (dále také ústav) sestavené na základě českých účetních předpisů, která se skládá z rozvahy k 31. 12. 2020, výkazu zisku a ztráty za období od 1. 1. 2020 do 31. 12. 2020 a přílohy této účetní závěrky, která obsahuje popis použitých podstatných účetních metod a další vysvětlující informace.

Podle našeho názoru účetní závěrka podává věrný a poctivý obraz aktiv a pasiv ústavu Alzheimercentrum Filipov, z.ú. k 31. 12. 2020 a nákladů a výnosů a výsledku jejího hospodaření za období od 1. 1. 2020 do 31. 12. 2020, v souladu s českými účetními předpisy.

Základ pro výrok

Audit jsme provedli v souladu se zákonem o auditorech a standardy Komory auditorů České republiky pro audit, kterými jsou mezinárodní standardy pro audit (ISA), případně doplněné a upravené souvisejícími aplikačními doložkami. Naše odpovědnost stanovená těmito předpisy je podrobněji popsána v oddílu Odpovědnost auditora za audit účetní závěrky. V souladu se zákonem o auditorech a Etickým kodexem přijatým Komorou auditorů České republiky jsme na ústavu nezávislí a splnili jsme i další etické povinnosti vyplývající z uvedených předpisů. Domníváme se, že důkazní informace, které jsme shromáždili, poskytují dostatečný a vhodný základ pro vyjádření našeho výroku.

Ostatní informace uvedené ve výroční zprávě

Ostatními informacemi jsou v souladu s § 2 písm. b) zákona o auditorech informace uvedené ve výroční zprávě mimo účetní závěrku a naši zprávu auditora. Za ostatní informace odpovídá statutární orgán ústavu.

Náš výrok k účetní závěrce se k ostatním informacím nevztahuje. Přesto je však součástí našich povinností souvisejících s auditem účetní závěrky seznámení se s ostatními informacemi a posouzení, zda ostatní informace nejsou ve významném nesouladu s účetní závěrkou či s našimi znalostmi o účetní jednotce získanými během provádění auditu nebo zda se jinak tyto informace nejeví jako významně nesprávné. Také posuzujeme, zda ostatní informace byly ve všech významných ohledech vypracovány v souladu s příslušnými právními předpisy. Tímto posouzením se rozumí, zda ostatní informace splňují požadavky právních předpisů na formální náležitosti a postup vypracování ostatních informací v kontextu významnosti, tj. zda případné nedodržení uvedených požadavků by bylo způsobilé ovlivnit úsudek činěný na základě ostatních informací.

Na základě provedených postupů, do míry, již dokážeme posoudit, uvádíme, že

- ostatní informace, které popisují skutečnosti, jež jsou též předmětem zobrazení v účetní závěrce, jsou ve všech významných ohledech v souladu s účetní závěrkou a
- ostatní informace byly vypracovány v souladu s právními předpisy.

Dále jsme povinni uvést, zda na základě poznatků a povědomí o ústavu, k nimž jsme dospěli při provádění auditu, ostatní informace neobsahují významné věcné nesprávnosti. V rámci uvedených postupů jsme v obdržených ostatních informacích žádné významné věcné nesprávnosti nezjistili.

Odpovědnost statutárního orgánu ústavu za účetní závěrku

Statutární orgán ústavu odpovídá za sestavení účetní závěrky podávající věrný a poctivý obraz v souladu s českými účetními předpisy, a za takový vnitřní kontrolní systém, který považuje za nezbytný pro sestavení účetní závěrky tak, aby neobsahovala významné nesprávnosti způsobené podvodem nebo chybou.

Při sestavování účetní závěrky je statutární orgán povinen posoudit, zda je ústavu schopen nepřetržitě trvat, a pokud je to relevantní, popsat v příloze účetní závěrky záležitosti týkající se jejího nepřetržitého trvání a použití předpokladu nepřetržitého trvání při sestavení účetní závěrky.

Odpovědnost auditora za audit účetní závěrky

Naším cílem je získat přiměřenou jistotu, že účetní závěrka jako celek neobsahuje významnou nesprávnost způsobenou podvodem nebo chybou a vydat zprávu auditora obsahující náš výrok. Přiměřená míra jistoty je velká míra jistoty, nicméně není zárukou, že audit provedený v souladu s výše uvedenými předpisy ve všech případech v účetní závěrce odhalí případnou existující významnou nesprávnost. Nesprávnosti mohou vzniknout v důsledku podvodů nebo chyb a považují se za významné, pokud lze reálně předpokládat, že by jednotlivě nebo v souhrnu mohly ovlivnit ekonomická rozhodnutí, která uživatelé účetní závěrky na jejím základě přijmou.

Při provádění auditu v souladu s výše uvedenými předpisy je naší povinností uplatňovat během celého auditu odborný úsudek a zachovávat profesní skepticismus. Dále je naší povinností:

- Identifikovat a vyhodnotit rizika významné nesprávnosti účetní závěrky způsobené podvodem nebo chybou, navrhnout a provést auditorské postupy reagující na tato rizika a získat dostatečné a vhodné důkazní informace, abychom na jejich základě mohli vyjádřit výrok. Riziko, že neodhalíme významnou nesprávnost, k níž došlo v důsledku podvodu, je větší než riziko neodhalení významné nesprávnosti způsobené chybou, protože součástí podvodu mohou být tajné dohody (koluze), falšování, úmyslná opomenutí, nepravdivá prohlášení nebo obcházení vnitřních kontrol.

- Seznámit se s vnitřním kontrolním systémem ústavu relevantním pro audit v takovém rozsahu, abychom mohli navrhnout auditorské postupy vhodné s ohledem na dané okolnosti, nikoli abychom mohli vyjádřit názor na účinnost jejího vnitřního kontrolního systému.
- Posoudit vhodnost použitých účetních pravidel, přiměřenost provedených účetních odhadů a informace, které v této souvislosti statutární orgán ústavu uvedl v příloze účetní závěrky.
- Posoudit vhodnost použití předpokladu nepřetržitého trvání při sestavení účetní závěrky statutárním orgánem a to, zda s ohledem na shromážděné důkazní informace existuje významná nejistota vyplývající z událostí nebo podmínek, které mohou významně zpochybnit schopnost ústavu nepřetržitě trvat. Jestliže dojdeme k závěru, že taková významná nejistota existuje, je naší povinností upozornit v naší zprávě na informace uvedené v této souvislosti v příloze účetní závěrky, a pokud tyto informace nejsou dostatečné, vyjádřit modifikovaný výrok. Naše závěry týkající se schopnosti ústavu nepřetržitě trvat vycházejí z důkazních informací, které jsme získali do data naší zprávy. Nicméně budoucí události nebo podmínky mohou vést k tomu, že ústav ztratí schopnost nepřetržitě trvat.
- Vyhodnotit celkovou prezentaci, členění a obsah účetní závěrky, včetně přílohy, a dále to, zda účetní závěrka zobrazuje podkladové transakce a události způsobem, který vede k věrnému zobrazení.

Naší povinností je informovat statutární orgán mimo jiné o plánovaném rozsahu a načasování auditu a o významných zjištěních, která jsme v jeho průběhu učinili, včetně zjištěných významných nedostatků ve vnitřním kontrolním systému.

V Brně dne 23. 6. 2021

Auditorská společnost:

BDO Audit s.r.o.

BDO Audit s. r. o.
evidenční číslo 018

Statutární auditor:



Ing. Oldřich Bartušek
evidenční číslo 2256